



## Et omtumlet Hus

Den 30. December 1838 blev Konferensraad Jonas Collin, en af Landets betydeligste og mest indflydelsesrige Embedsmænd, kaldt til Kongen. I Forgemakket mødte han Hofbygmester, Etatsraad J. H. Koch, der sagde, at han godt vidste, hvad Kongen vilde Collin – han vilde tale med ham om en Plads for Thorvaldsens Museum, som Koch havde foreslaaet. Det var rigtigt. Da Collin kom ind til Kongen, meddelte Frederik VI kort og godt, at han vilde skænke den kgl. Vogngaard, der laa Sydvest for Christiansborg Slotskirke, til Indretning af Museet, og han bad Collin om at tale med Thorvaldsen om det. Dette gjorde Collin straks. Sammen med Koch saa de paa Bygningen. Thorvaldsen »føjte sig meget tilfredsstillet« og erklærede, at han Nytaarsdag vilde gaa til Kongen og takke for Gaven.<sup>1</sup>

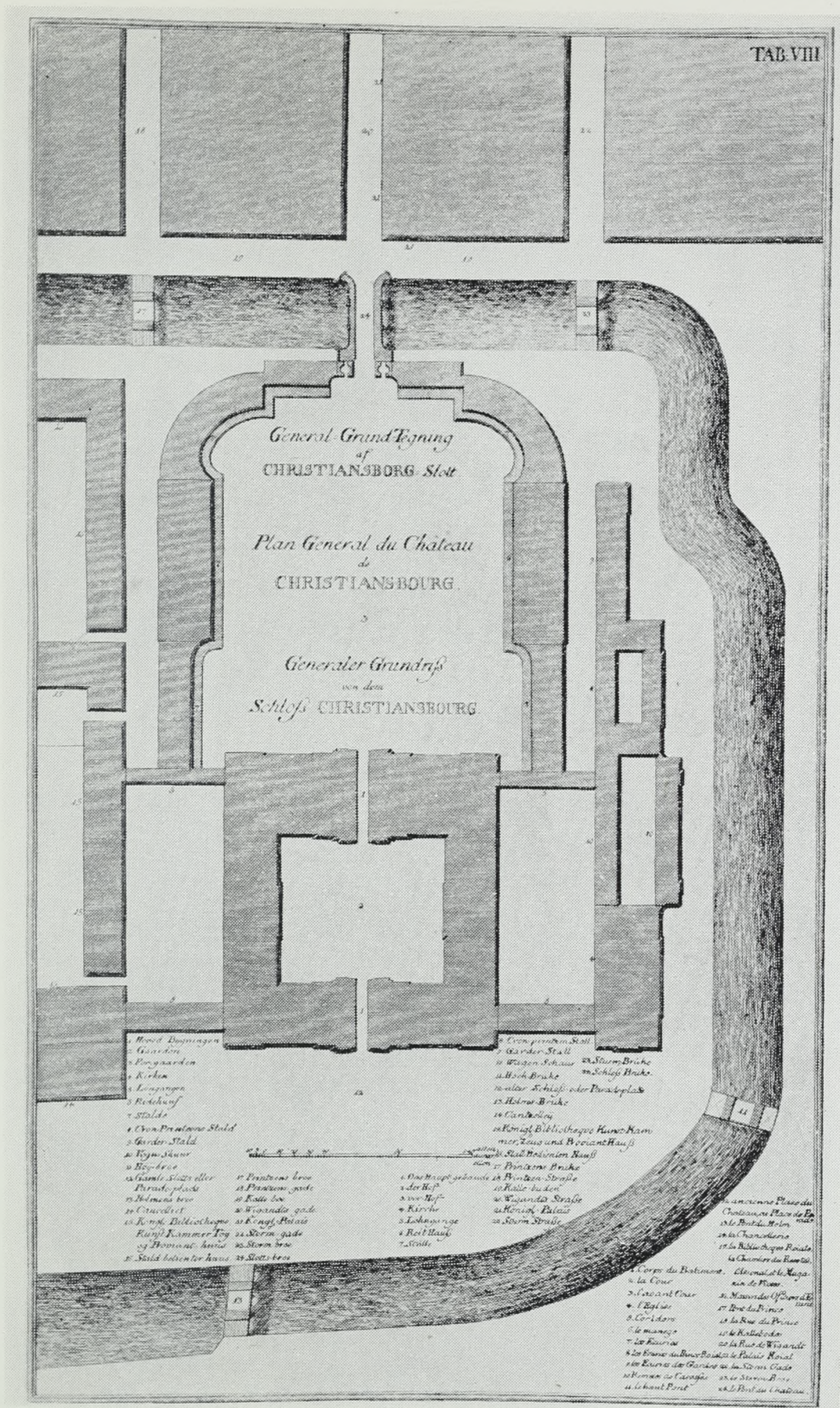
Dermed var det afgørende Ord sagt om Thorvaldsens Museum. Helt fredelig forløb Sagen ikke. Der fulgte nogle Skærmydsler efter i den Komité, der var traadt sammen for at skaffe Penge til Museets Opførelse, men det blev ved Kongens Bestemmelse. Koch havde naturligvis tænkt sig, at han skulde indrette Museet, naar det var ham, der stillede Kongen dette Forslag, og det var i Virkeligheden et fint udtænkt Træk fra hans Side; thi dermed maatte han efter al menneskelig Beregning slaa de alt foreliggende Projekter ud. En farlig Konkurrent var Gottlieb Bindesbøll, Jonas Collins unge Slægting, der under et fleraarigt Ophold i Rom havde gjort omfattende Studier og Udkast til et Thor-

valdsen-Museum og drøftet denne Sag vidt og bredt med Thorvaldsen selv. Men Kochs Manøvre slog fejl; det blev Bindsbøll alligevel.

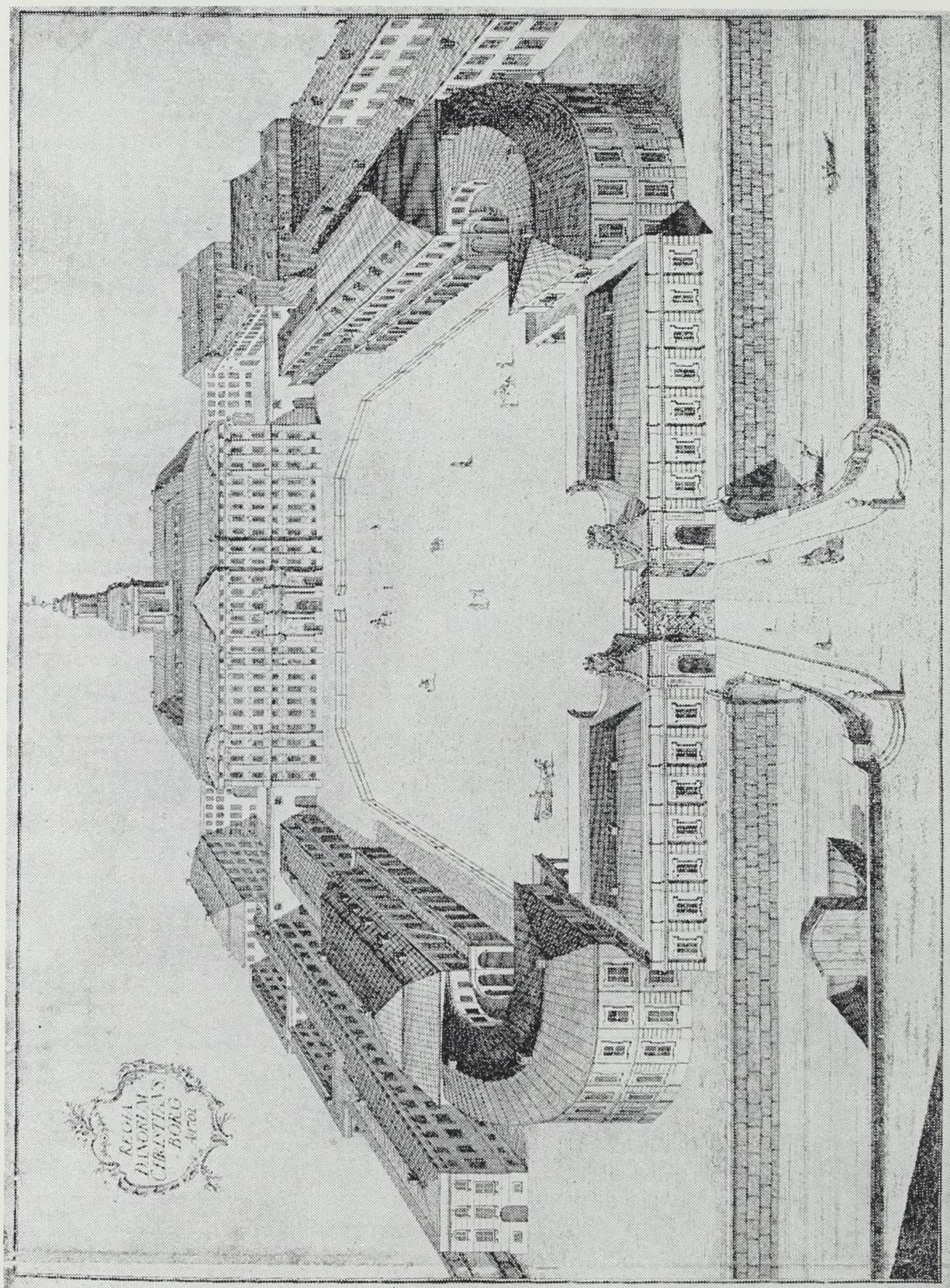
Den Bygning, som Bindsbøll fik overdraget til Omdannelse, hørte til Christian VI's Christiansborg. Paa det Sted, hvor Museet, den brolagte Plads og Plænen foran det nu er, laa i det 18. Aarhundrede et System af Stald- og Remise-Bygninger. Kom man fra Stormbroen, mødte man først en lang, eenlænget Bygning, *Gardens Stald*. Den stødte op til et firlænget Kompleks med en lukket Gaard i Midten, *Kronprinsens Stald*, og derefter fulgte *to Vognremiser*, d. v. s. to parallelle Længer, i den ene Ende sammenbyggede med Kronprinsens Stald og i den anden med Slotskirken, saaledes at der ogsaa mellem dem dannedes en lukket Gaard. Hele Anlægget ses paa Thurahs Grundplan af Slottet i »Den danske Vitruvius« (S. 51).

Alle disse Bygninger blev opført omtrent samtidig med det store Ridebane-Anlæg, der nu udgør Christiansborgs fornemste Pryd. Til Vognremiserne havde General-Bygmester *E. D. Häusser* først givet Tegning, men de to Hofbygmestre *Laurids de Thurah* og *Nicolai Eigtved*, der var ansat ved Slottets Opførelse sammen med ham, kritiserede hans Forslag. Den 22. April 1739 overrakte de Kommissionen til Residens-Slottets Indretning en ny Tegning til Façaden mod Kanalen, som Kommissionen straks anbefalede, »da es weit rianter ausfallen würde«, og som fik Christian VI's Approbation, idet det kunde oplyses, at dette ændrede Forslag ikke vilde blive dyrere end Häussers. Den 26. August samme Aar fik Häusser sit Overslag over Byggeomkostningerne godkendt, »in Betracht die Arbeit so pressiret wird«, og Besked paa at oprette Kontrakter med Haandværkerne, men først den 9. Marts 1740 foreligger der kgl. Approbation paa Licitationen over Arbejdet.

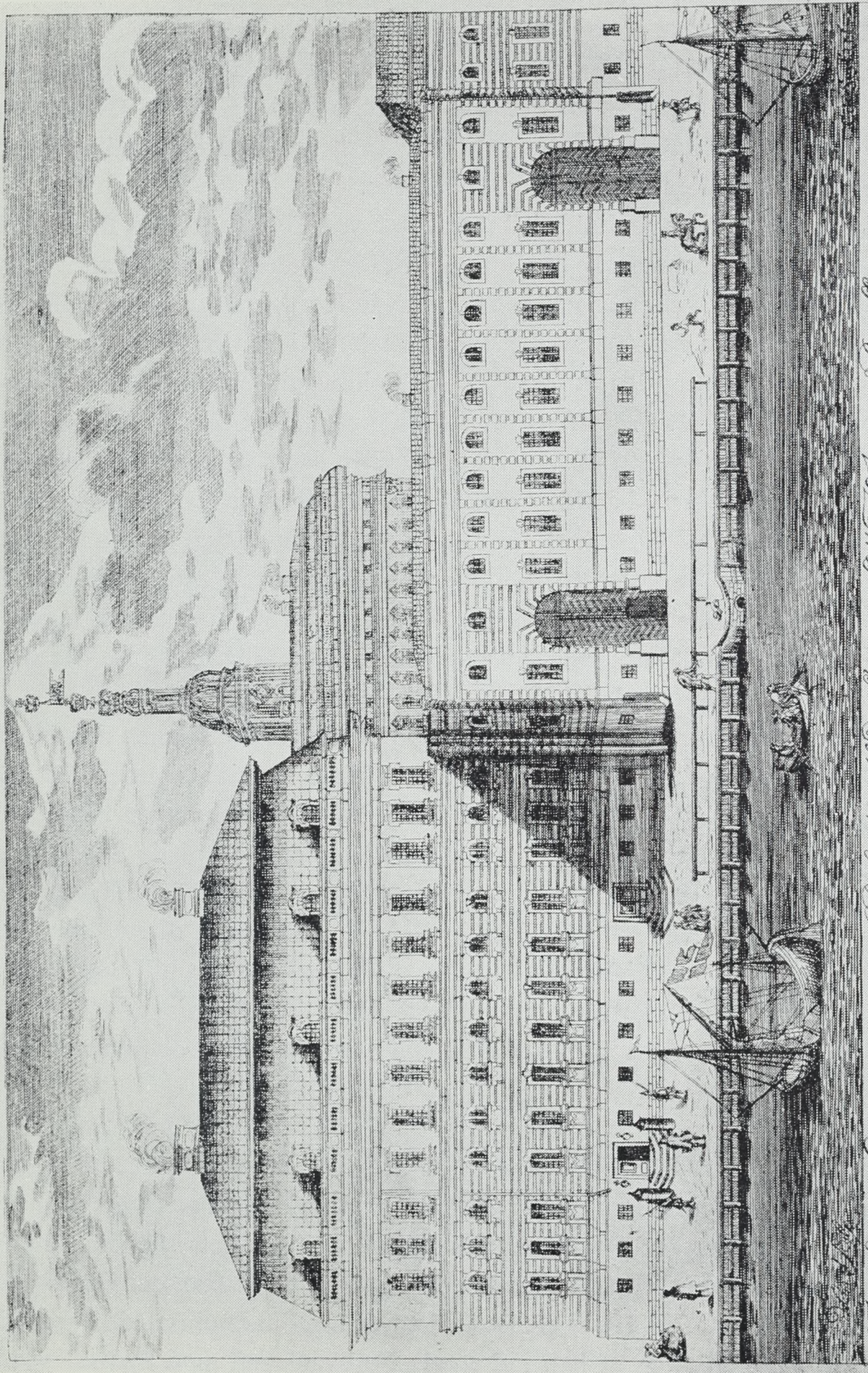
Med Hensyn til Kronprinsens Stald og Garde-Stalden meddelte Kommissionen den 15. Februar 1740 Häusser Kongens Befaling »die nötige Zeichnungen je eher je lieber [zu] verfertigen und Uns zustellen, damit das bedürftige ohne Zustand reguliret, und die Arbeit ohngesäumt angefangen werden könne«, og tre Uger senere (9. Marts) indsendte Häusser to forskellige Udkast til Staldene. Man foretrak det »mit einem gebrochenem Dache«, idet man fandt, at det andet »mit einem flachen Dache einer Scheünen zu sehr gleichete«. Den 20. April 1741 svarer Slots-Kommissionen Häusser paa en Forespørgsel, at han kan bestille de Materialier til Prinsens Stald, Garde-Stalden, Vogn-Remiserne og nogle andre Bygninger, som han behøver. Man kan altsaa ikke regne med, at de tre Bygningers Opførelse er kommet i Gang før 1741, og der er formentlig gaaet et Par Aar, før de har staaet færdige.<sup>2</sup>



»General-Grund-Tegning« af Christian VI's Christiansborg. Efter L. de Thurah: Den danske Vitruvius (I, 1746). De fire sammenhængende Bygninger langs Kanalen til højre er (fra oven) den eelængede Garde-Stald, den firefløjede Kronprinsens Stald, de to parallelle Vognremiser og Slotskirken.



Christian VI's Christiansborg. Stik fra 1761. Til venstre ses de fire sammenbyggede Komplekser: forrest Garde-Stalden (eenlænget), dernæst Kronprinsens Stald (den firefløjede Gaard), de to parallelle Vognremiser og Slotskirken.



*Christian VI's Christiansborgs Prospect i Nordøst over Slotskirken og Remisjerne*

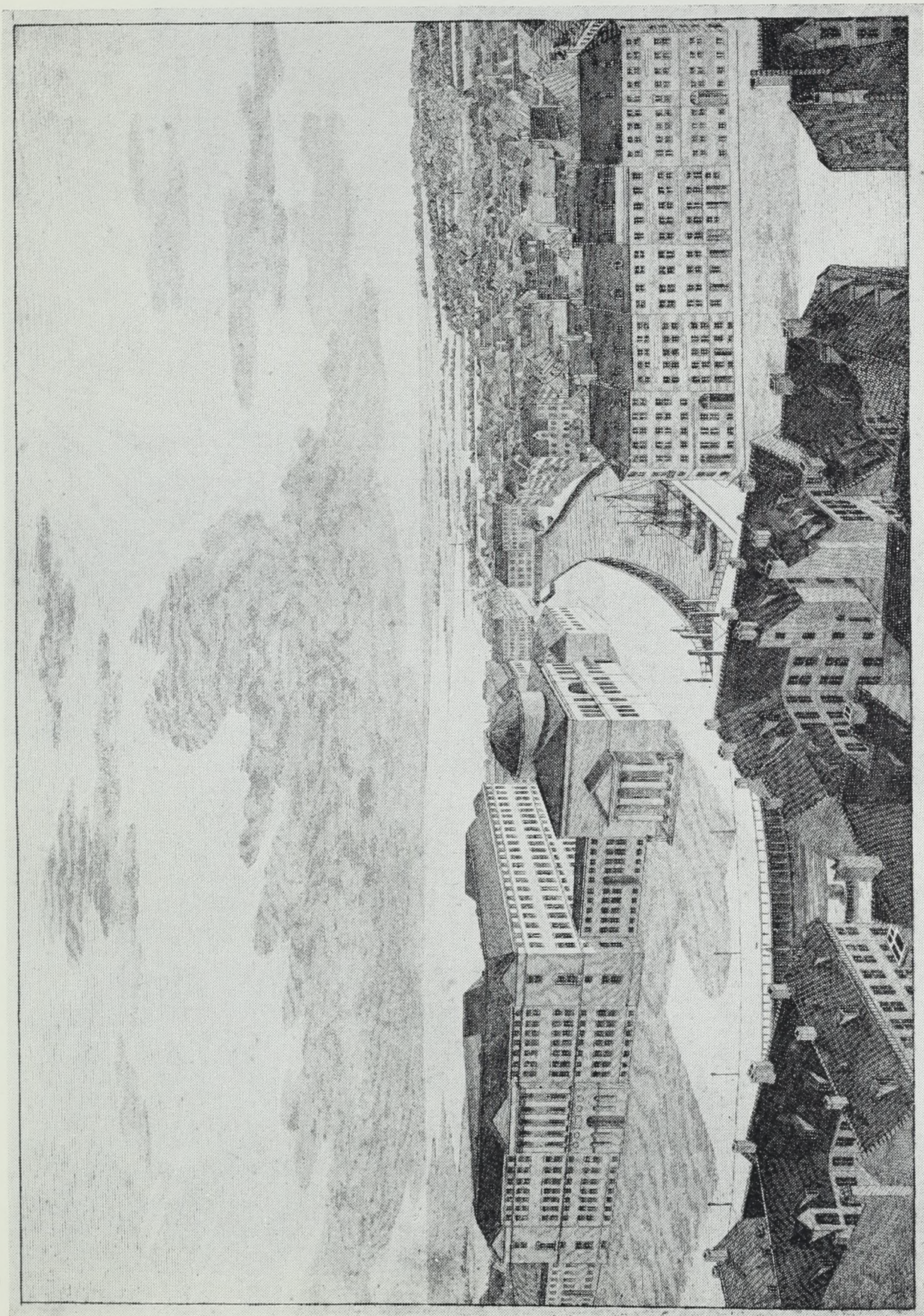
Christian VI's Christiansborg. Radering af C. F. Seyffart, udgivet af Jacob Fosie. Til venstre ses Slotskirken, til højre Vognremisen med de to Porte samt et Hjørne af Kronprinsens Stald.

Hele denne Historie viser, at man har lagt særlig Vægt paa Vognremisens Façade mod Kanalen, øjensynlig fordi den skulde give virkningsfuld Afveksling mellem Häussers Slotskirke paa den ene Side og Staldbygningerne paa den anden Side. Som man kan se af et Stik fra Jacob Fosies Kreds af Grafik-Interesserede (S. 53), havde Remisens Façade to høje Porte og smalle Kvader-Pilastre mellem Vinduerne og paa Hjørnerne.

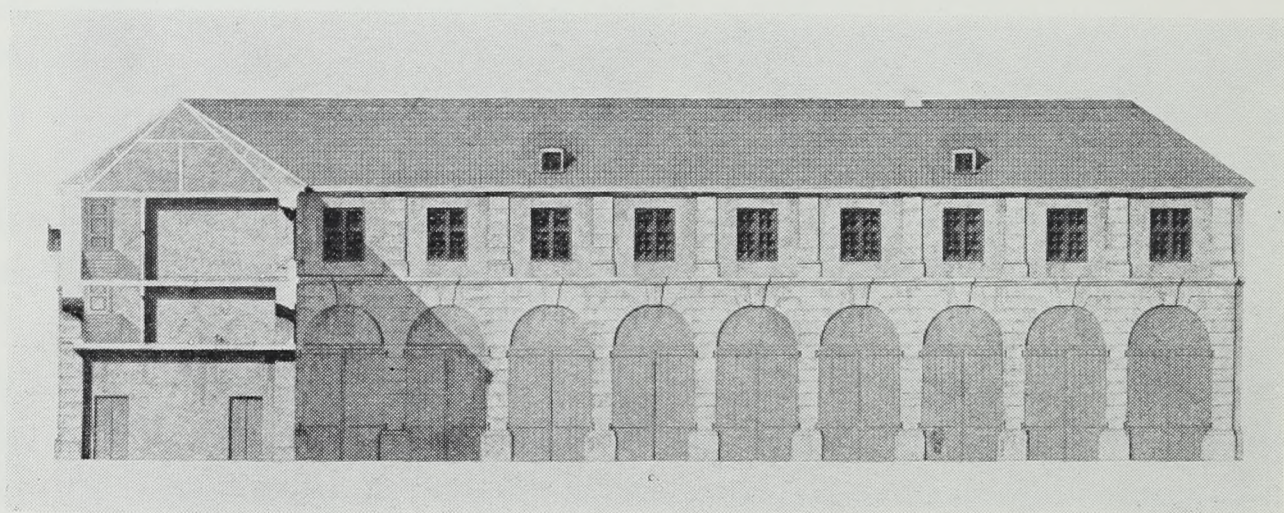
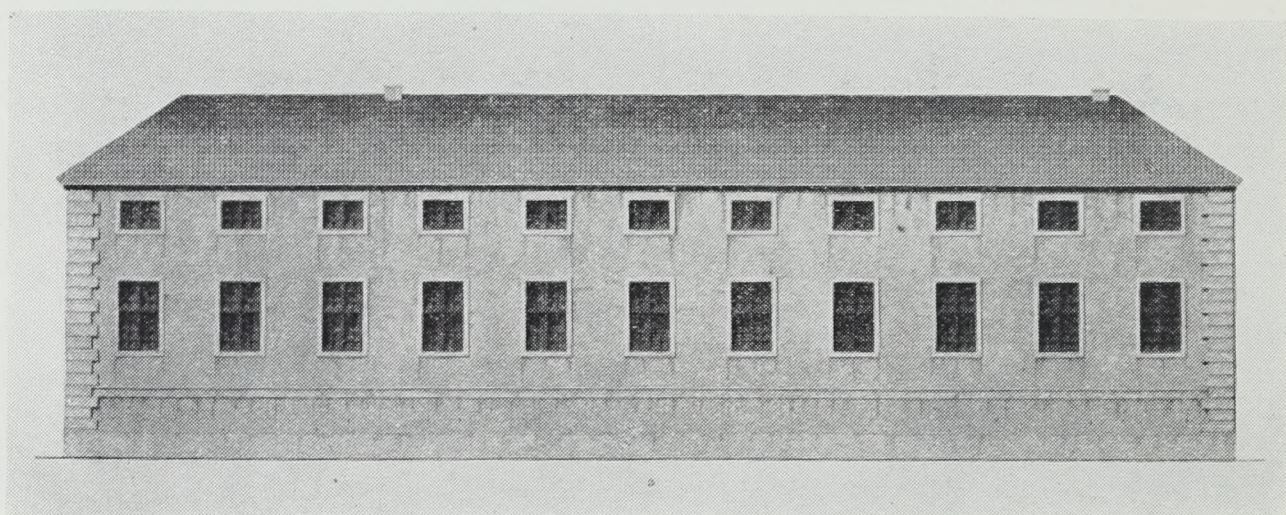
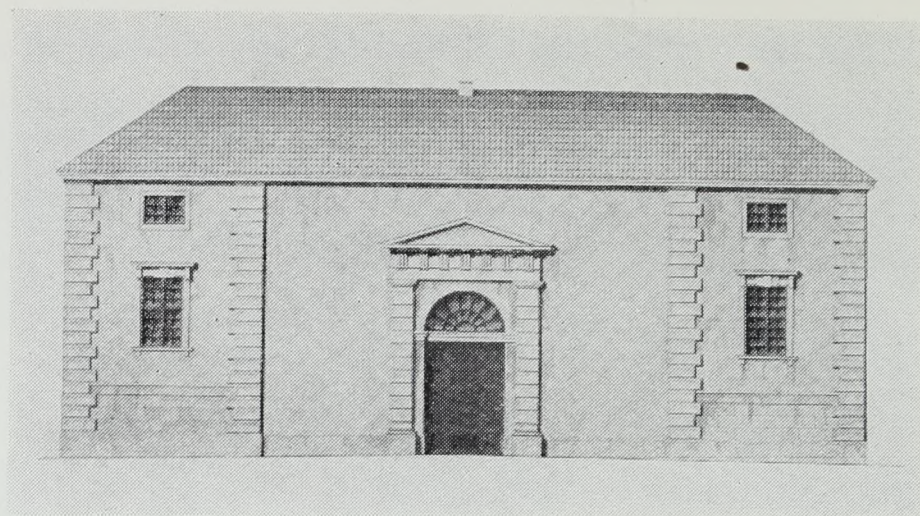
Samtlige Remiser og Stalde led stor Skade ved Christiansborgs Brand 1794. Vognremiserne, som maaske har lidt mindst, blev aabenbart sat i Stand; thi her holdt Artilleriet til efter den Tid. Bl. a. havde Korpssmeden Bolig og Smedie her, og tillige var der Atelier for Theatermaleren i den øvre Del af den ene Længe, formodentlig den mod Kanalen. Staldbygningerne lod man derimod simpelt hen forfalde. *C. F. Hansen*, som 1800 var blevet den ledende ved Slottets Genopførelse og 1808 udnævntes til Overbygningsdirektør, havde slet ingen Interesse for dem – med deres gammeldags Udseende har de rimeligvis stukket for meget af mod det nye *C. F. Hansen'ske* Christiansborg, der nu rejste sig. Han indstillede Gardestalden til Nedrivning 1809, fordi den betød Fare for Folk, der kom forbi, og 1818 erklærede han, at det var fornuftigere ogsaa at rive Kronprinsens Stald ned end at reparere den. Tilbage stod alene de to Remiselænger med et gabende Hul mellem de to Gavle.

Efter *C. F. Hansens* Forslag gik Slotsbygnings-Kommissionen den 10. Maj 1820 til Frederik VI med Forestilling om at lukke Remise-Gaarden ved »Opførelsen af en liden Bygning med en Indkjørsels Port«, hvorved »Bygningen erholdt en smuk Façade mod Stormbroen uden meget betydelig Bekostning«. Desuden foreslog Hansen at fjerne saa meget som to Vinduesfag af begge Længer, saaledes at hans egen nye Slotskirke blev lagt fri, og at den Aabning, der da fremkom mellem Kirken og Remiserne ud mod Gaden, lukkedes med en lav, glat Mur med en Port. Kongen approberede disse Ændringer den 30. Maj samme Aar. Ved samme Lejlighed fik man fjernet Artilleriet og Smedien, fordi de betød Brandfare for Slottet.

Saaledes opstod *den kgl. Vogngaard*. Den nye Portfaçade mod Sydvest var et karakteristisk Stykke *C. F. Hansen-Arkitektur*, som forsvandt med Bindebølls Indsats og gik fuldstændig i Glemme, indtil Fr. Weilbach 1932 fremdrog en Række Tegninger af Vogngaarden i Indenrigsministeriets Bibliotek, muligvis udførte af Arkitekten Andreas Rosenberg efter *C. F. Hansens* Ordre. Det fremgaar af dem (S. 56-57), at Hansen i det hele taget harmoniserede Façaderne efter sin Opfattelse, og at han indrettede Forbygningen mod Sydvest ved at bygge ind i Gaarden mellem Længerne i to Vinduesfags Dybde. Tværs over

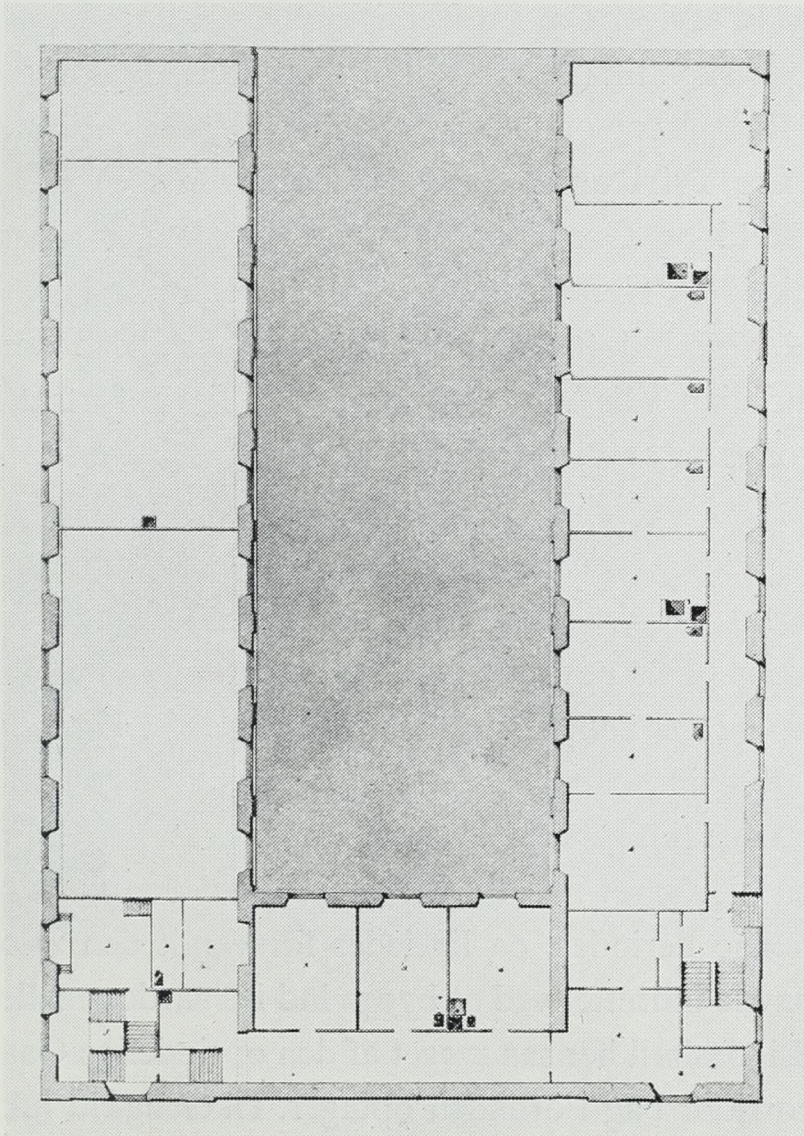
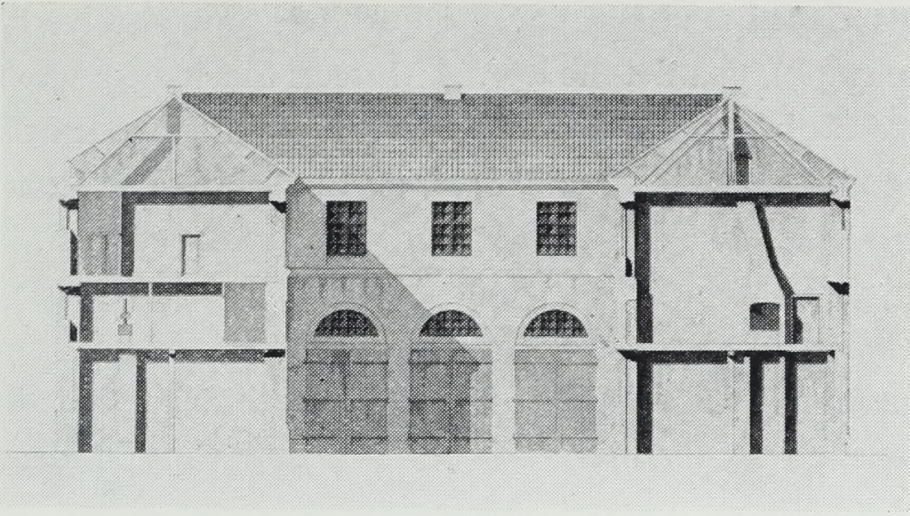


Den sydvestlige Deel af Kiøbenhavn set fra Nicolai Taarn. Stik af S. H. Petersen. C. F. Hansens Christiansborg og Slotskirke. Bag sidstnævnte ses hans kgl. Vogngaard, skilt fra Slotskirken ved en lav Portmur, der netop skimtes mellem de to Bygninger.



C. F. Hansens kgl. Vogngaard. Efter de Rosenbergske Tegninger i Indenrigsministeriet. Foroven Portfaçaden mod Sydvest; i Midten Gadefaçaden mod Kanalen; nederst Længdesnit gennem Gaarden.





C. F. Hansens kgl. Vogngaard. Efter de Rosenbergske Tegninger i Indenrigsministeriet. Foroven Tværnsnit (mærk den indskudte Mezzanin-Etage i Fløjen t. v.). Derunder Plan af 2' (øverste) Etage.

Prins Jørgens Gaard stod Bygningen i Forbindelse med selve Slottet ved en Buegang (Løngang), paa det Sted, hvor Museets Sideindgang nu findes.

Ved denne Ombygning, der for Façadernes Vedkommende næppe har været helt ringe (mod Kanalen forsvandt saaledes de to høje Porte og Kvader-Pilastre mellem Vinduerne), blev Vogngaarden dog ikke et C. F. Hansen-Hus i fuldt saa høj Grad, som man har antaget. Et Billede af Constantin Hansen, malet 1830 (S. 59), hvor man ser gennem Buegangen ind i Prins Jørgens Gaard, viser, at Hansen lod den gamle Remises Façade til denne Side blive staaende urørt, noget, som de, der hidtil har beskæftiget sig med Museets Bygningshistorie, aabenbart har overset. Med sine vandrette Fuger og Vinduernes Rammeværk svarer denne Façade ret nøje til de tilsvarende Stokværk i de Forbindelses-Bygninger, der flankerede Christian VI's Slot, og i Hansens Slotskirke. Til Gengæld afviger den fra Remisens Kanal-Façade, saaledes som man ser den i det Fosie'ske Stik (S. 53), ved den vandrette Fugning, Hængepladerne under Vindues-Rammerne og ved, at den ingen Kvader-Pilastre har. Der kan herefter ikke være Tvivl om, at Remise-Længerne som Helhed og (ligesom Kronprinsens Stald og Garde-Stalden) var Häussers, medens Hovedfaçaden mod Kanalen skyldtes Thurah og Eigtved i Forening.

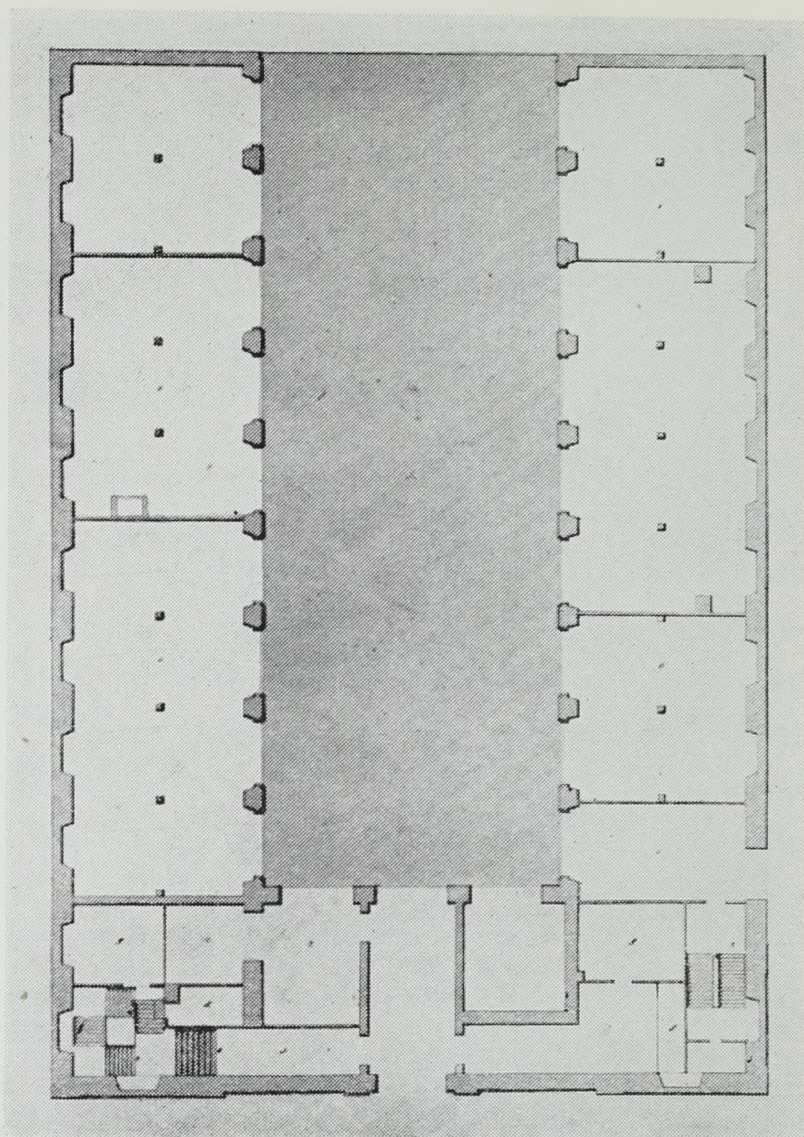
De to Façader mod Slottet og mod Kanalen har altsaa været uens formede allerede paa Christian VI's Vognremise. Det er blevet fortsat i C. F. Hansens Vogngaard, hvor man af Planerne ser, at der yderligere ind mod Slottet har været en lidt tættere Fagdeling, svarende til 12 Fag Vinduer mod Kanalsidens 11, og det er da i god Overensstemmelse med Husets Tradition, naar Bindsbøll straks fra Begyndelsen havde tænkt sig at gøre disse Façader forskellige, endda særlig fremtrædende i de approberede Tegninger.

Da Bindsbøll 1839 paatog sig at omdanne C. F. Hansens Vogngaard til Museum, kom Bygningen ud for en Omkalfatring af ganske anderledes indgribende Art end den tidligere. Hele det Indre blev raseret, C. F. Hansens Frontmur med Porten blev revet ned til Grunden, fordi den var af uensartet Mureværk fra forskellige Perioder, og ligeledes forsvandt den »Forbygning«, som C. F. Hansen havde indrettet ved at bygge ind i Gaarden mellem de to Længer – blot beholdt Bindsbøll her saa meget af den oprindelige Gaard, som den nuværende Tværkorridor bag Forhallen optager. Til Gengæld lukkede han Gaarden i den modsatte Ende og opførte her Christus-Salen, der kom til at strække sig saa meget som omtrent tre Vinduesfags Længde ind i Gaarden, og foran den gamle Front opførte han den store Forhal helt fra nyt. Endvidere flyttedes alle Vinduer i Façaderne, ikke i vandret, men i lodret Retning, saaledes at samtlige



Constantin Hansen: Parti af Christiansborg Slot. Maleri 1830. Inden for Buegangen ses til venstre den kgl. Vogngaard, efter C. F. Hansens Ombygning 1820, men endnu med E. D. Häussers Façade fra 1739.

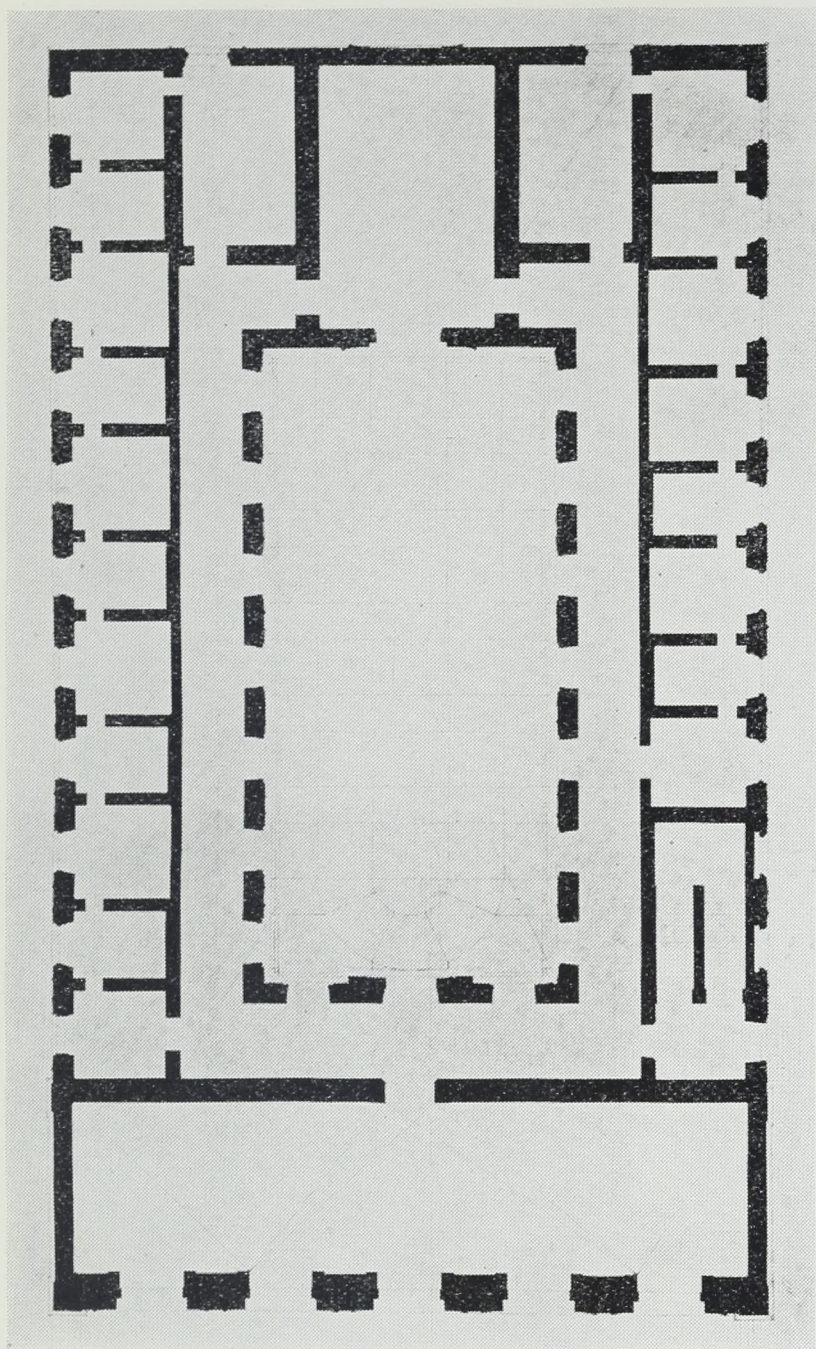
*C. Københavns Bymuseum*



C. F. Hansens kgl. Vogngaard. Stue-Plan. Efter de Rosenbergske Tegninger i Indenrigsministeriet.

Murstik over dem maatte mures paany; Vognportene i Gaarden gjordes smalle, Murtykkelser ændredes mange Steder ved Paamuring, og dette, at Façademurene ikke var i Lod, udbedredes indadtil gennem Pudslag af variende Tykkelse (stigende fra Gulvet mod Loftet).

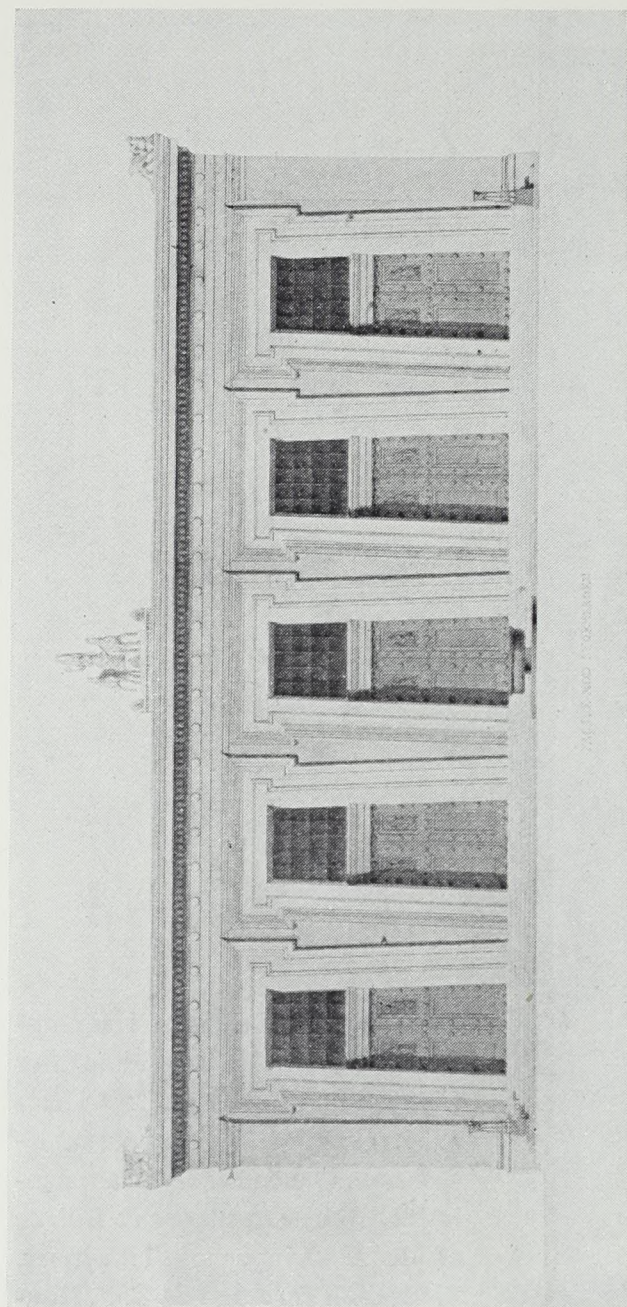
Bindesbølls Museum gennemgik en lang og interessant Udviklings-Historie før 1839. Det blev ved at udvikle sig, efter at hans Forslag var antaget, og først under Opførelsen antog det efterhaanden den klassisk afklarede Form, som Bygningen har i Dag. Hans Forslag foreligger i to Sæt Tegninger, begge i Thorvaldsens Museum, 1) de saakaldte approberede Tegninger, 9 Stkr. med Frederik VI's Signatur under Approbations-Datoen 13. November 1839 (S. 62-64) og 2) et Sæt mindre Tegninger, ialt 8 Stk., udført i en Trediedel Størrelse af de foregaaende og liggende i en fin grøn Mappe med guldtrykt Bort. De approberede Tegninger er signerede forneden af Bindesbøll og daterede med Datoer vekslende mellem 13. og 24. Juli 1839. Det andet Sæt skal være Kopier,



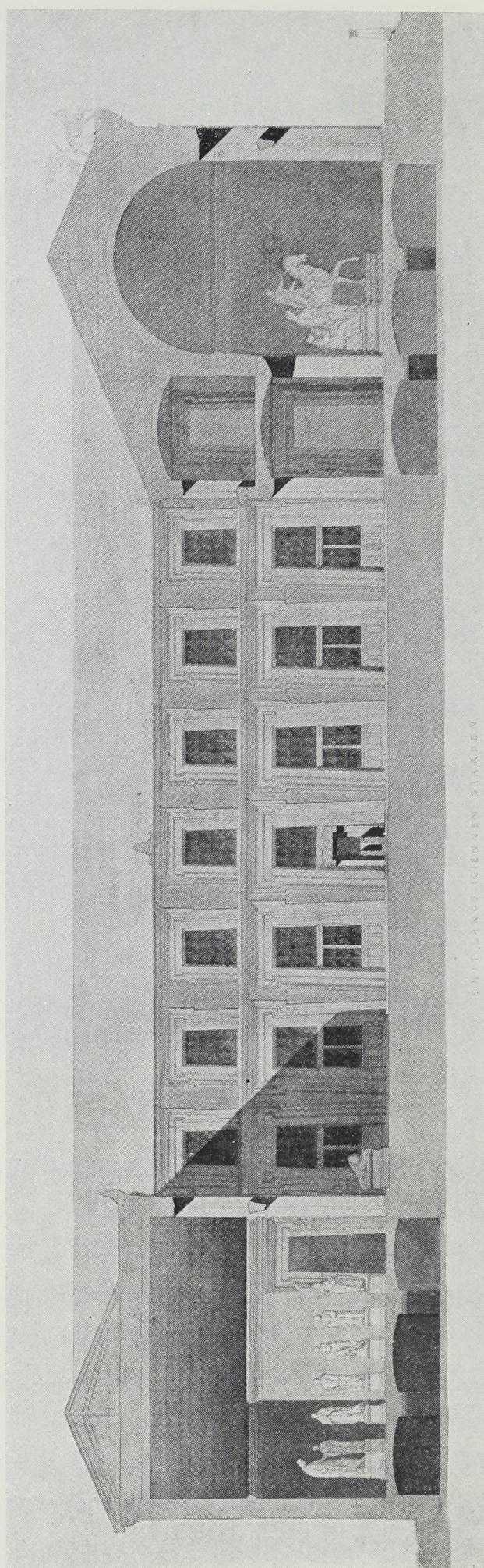
Thorvaldsens Museum i sin nuværende Skikkelse. Stue-Plan. Efter Opmaaling af Arkitekt S. O. Hertz 1933. Gengivet i samme Maalestok som Planen Side 60. Sammenholdt giver de to Planer et Billede af de Ændringer og Tilføjelser, Bingesbøll foretog ved C. F. Hansens kgl. Vogngaard.

som Bingesbøll overrakte Thorvaldsen. De er ligeledes signerede, og de bærer alle Datoen 7. August 1839.

Da Bingesbøll tegnede dette Forslag til Vogngaardens Omdannelse, stod Løngangen mellem denne og Slottet og ogsaa Muren, der lukkede Smøgen ved Slotskirken, endnu. Han formede derfor Bagfaçaden mod Kirken skævt, som en stor Flade med kun eet Vindue, anbragt uden for Muren, ved Façadens Hjørne til Gaden. Den Del af Langfaçaden, der laa i Prins Jørgens Gaard, inden for Løngangen, gav han ikke to Rækker Vinduer, men een Række høje Vinduer, tværdelte med en Sprosse og indrammede af de sædvanlige Chambranler, der stod paa et højtliggende Sokkelbaand. Denne Ordning af Vinduerne bevirkede

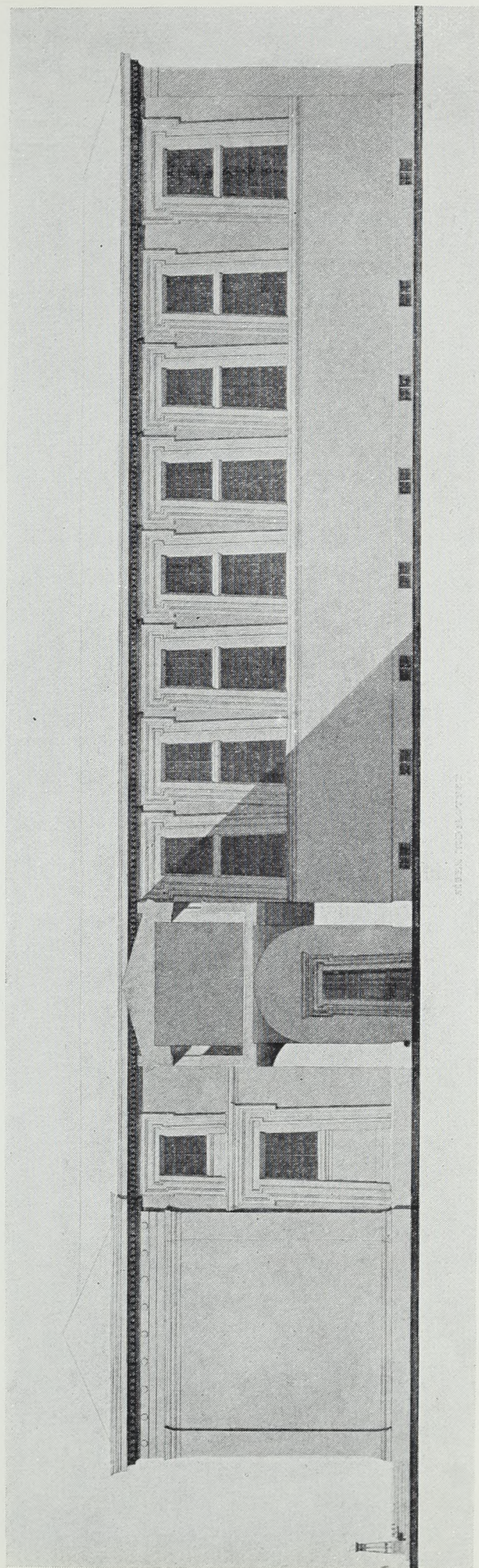
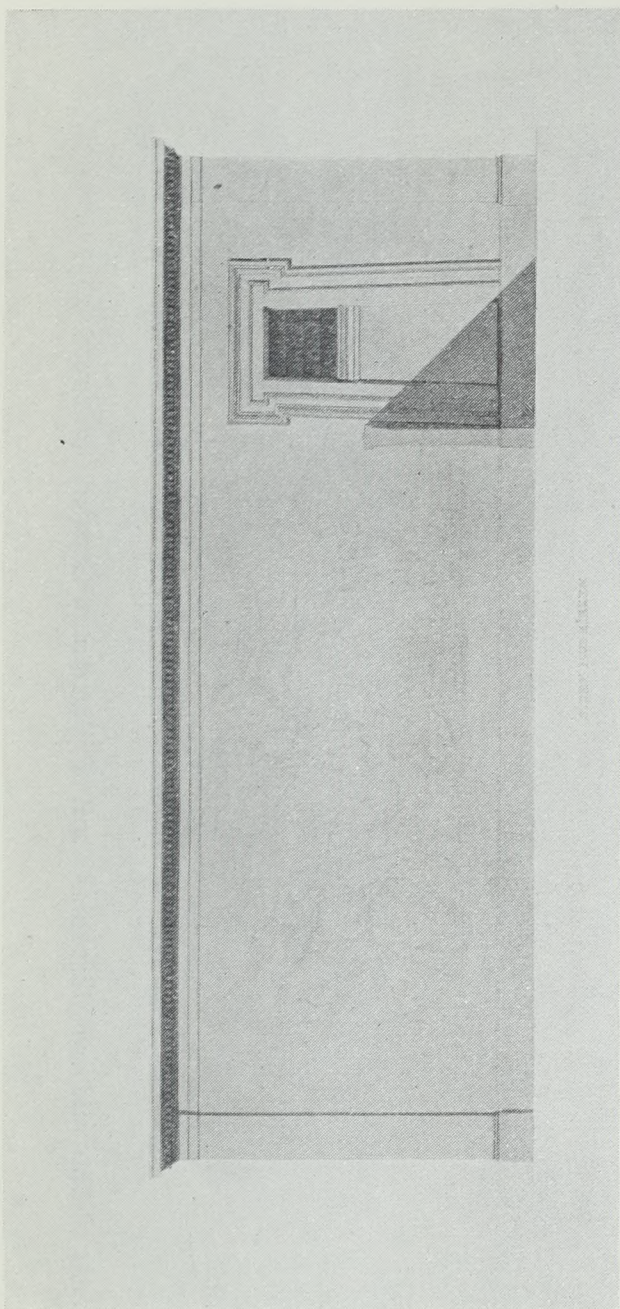


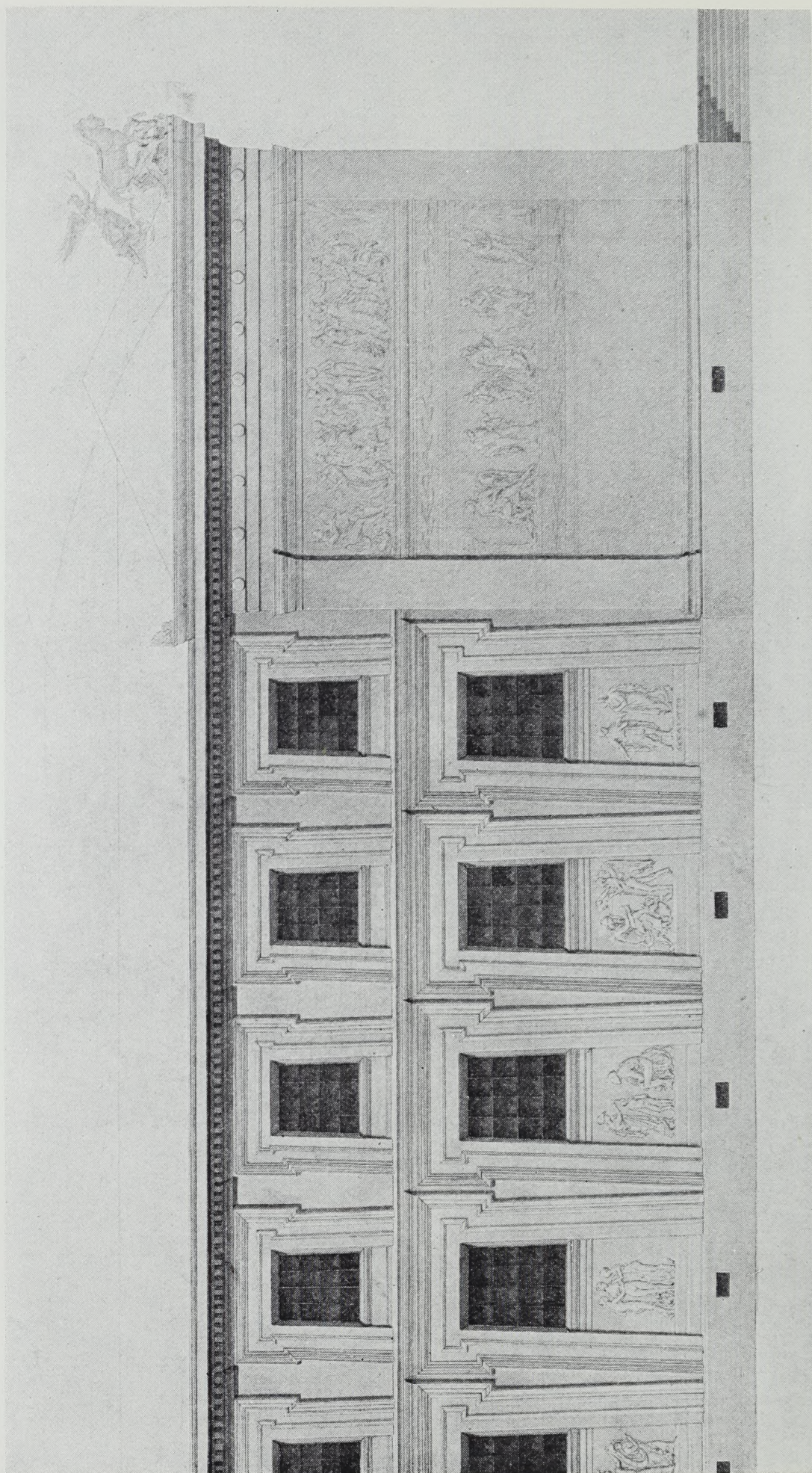
M. G. Bindebølls approberede Forslag til Thorvaldsens Museum. Foroven »Façade mod Stormbroen« (dat. 13. 7. 39); mærk Stenkummen foran Trappen. Forneden »Snit langs igiennem Gaarden« (dat. 24. 7. 39); mærk Brønden midt i Gaarden paa det Sted, hvor Thorvaldsens Grav nu er, og Rytterstatuens Placering i Forhallen til højre.



SNIT LANGS IGIENNEM GAARDEN

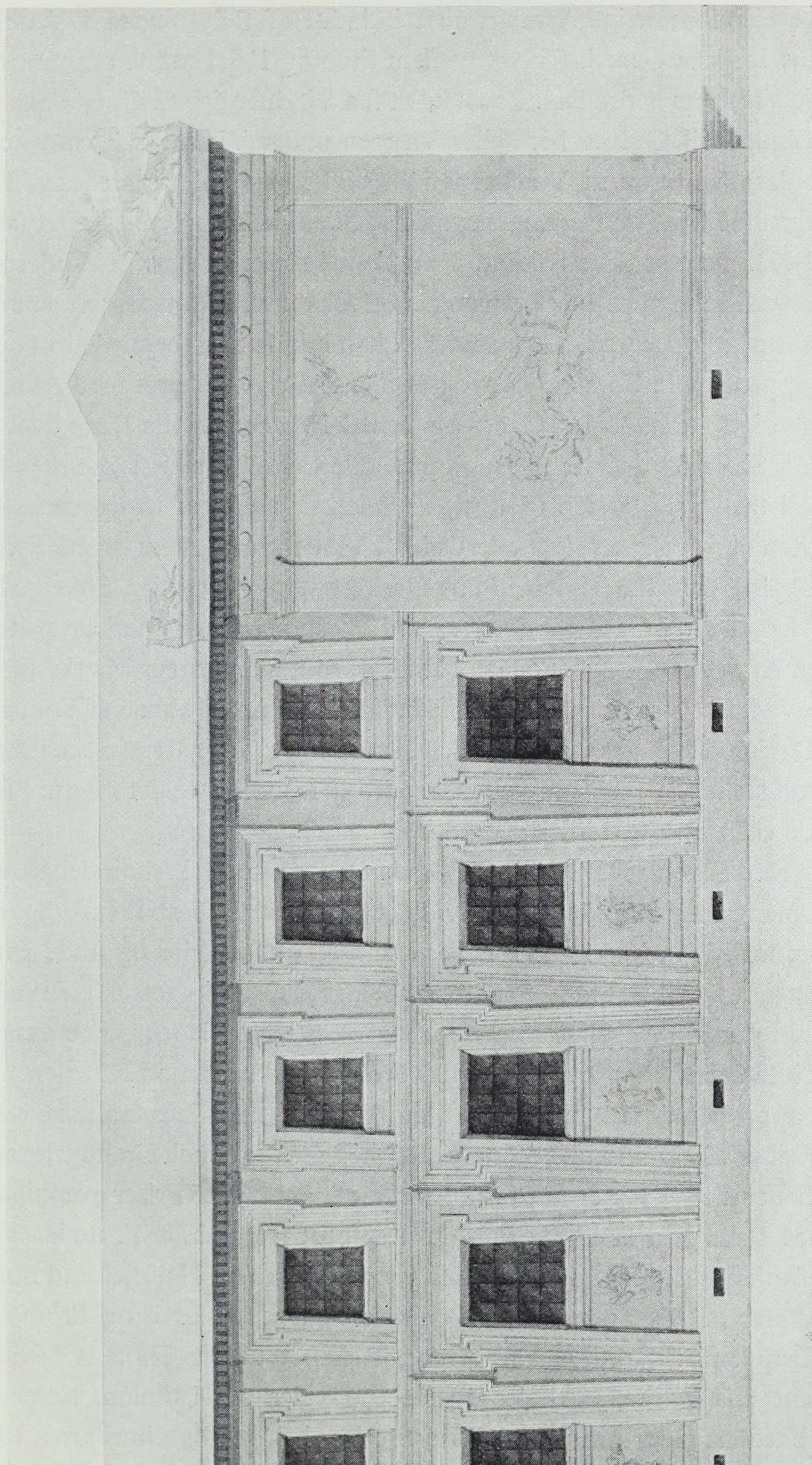
M. G. Bindebølls approberede Forslag til Thorvaldsens Museum. Foroven »Siden mod Kirken« (dat. 14. 7. 39); mærk Portmuren ved Siden af Vinduet. Forneden »Siden mod Slottet« (dat. 20. 7. 39), med den endnu staaende Buegang (i Tværsnit).





M. G. Bindebølls approberede Forslag til Thorvaldsens Museum. Udsnit af »Siden mod Canalen« (dateret 14. 7. 39).





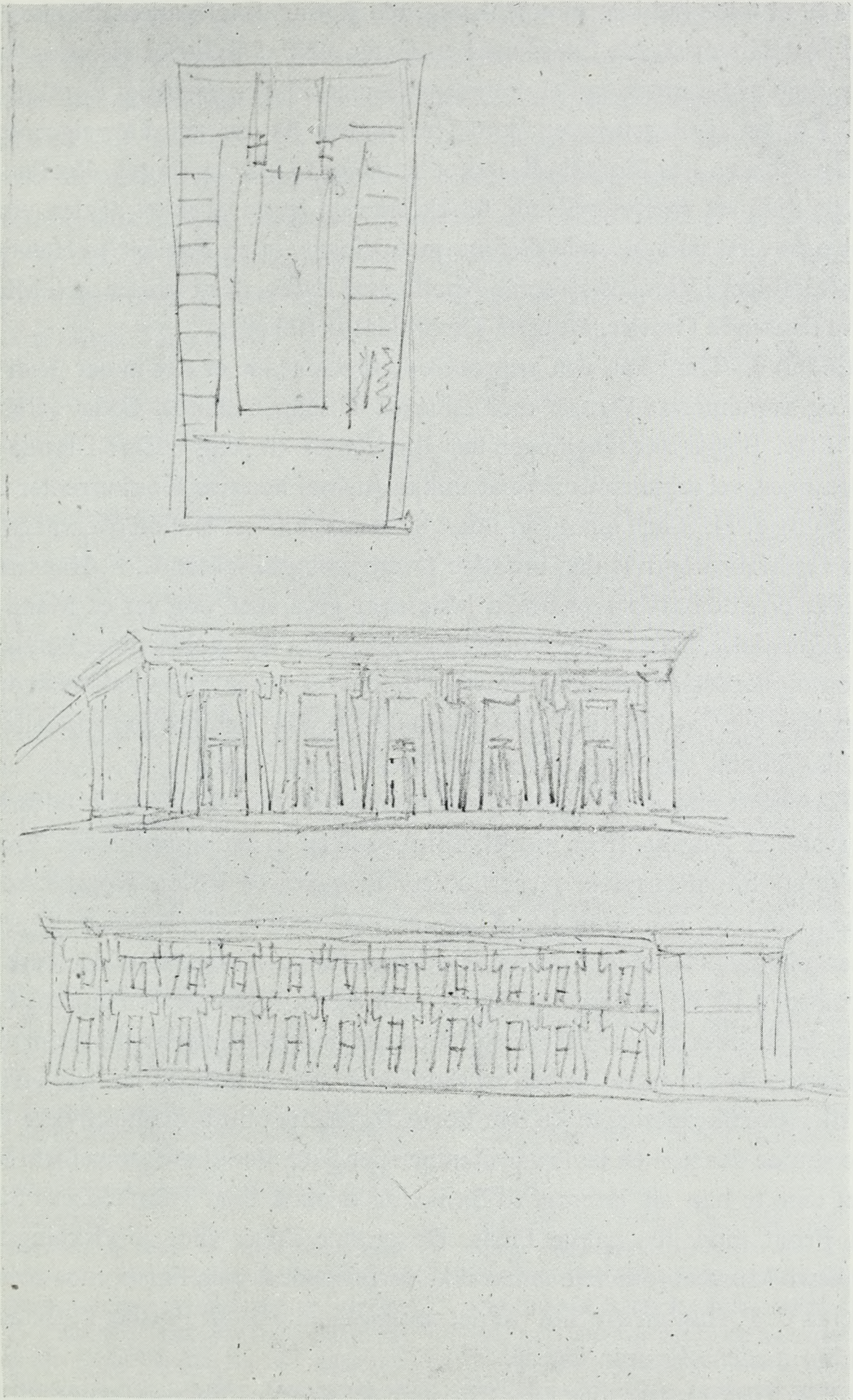
M. G. Bindesbølls til Thorvaldsen udførte Kopi af det approberede Forslag til Museet. Udsnit af »Siden mod Canalen« (dateret 7. 8. 39).

et ganske ejendommeligt Arrangement indadtil af Belysningen i Værelserne mod Prins Jørgens Gaard. Gulvet mellem Stue og 1' Sal ramte omtrent midt i disse høje Vinduers nedre Del. For ikke at faa Vinduer lige til Gulvet paa 1' Sal stillede Bindsbøll Gulvet her (eller Væggen under Vinduerne, hvad man nu vil kalde det) skraat op til Vinduerne i en Vinkel paa 135°, saaledes at Lyset i Stue-Etagen faldt ind gennem en Slags skraa Skakt helt oppe ved Loftet (se Tavlen S. 72-73). Det var ikke heldigt. Man kom imidlertid hurtigt Bindsbøll til Hjælp derved, at man nedrev Løngangen og Muren ved Slotsparcken, endnu før han tog fat paa Byggearbejdet, saaledes at han kunde omarbejde de to Façader.

Det approberede Forslag viser ogsaa Museet rigt udstyret med Akroterier over Taggesimsen baade paa Gade- og Gaard-Façader og alle Døre i det Indre med skraa Sider og omgivne af monumentale Chambranler. I Gaarden havde Bindsbøll tænkt sig Porten til Christus-Salen flankeret af to liggende Løver, og i Midten var projekteret en overdækket Vindebrønd. At al denne Pynt forsvandt, skyldes maaske Thorvaldsens Ønske om størst mulige Enkelhed. Det har utvivlsomt i høj Grad gavnet Husets Udseende og kunstneriske Autoritet. Endnu en Afvigelse fra det endelige Resultat, som man lægger Mærke til, er, at samtlige Værelser staar med flade Lofter, ikke som nu dækkede af Tøndehvælvninger. Derimod kan man nok beklage, at de to store Rytterstatuer ikke blev stillede paa tværs af Forhallen, saaledes som Bindsbøll viste det i dette Projekt. Det havde virket arkitektonisk stærkere og mere logisk.

De to Sæt Tegninger fra Juli og August 1839 stemmer i Almindelighed nøje overens, men sammenholdt giver selv de et Glimt af Bindsbølls frodigt arbejdende Fantasi. Han kunde ikke lade være med at forbedre og finde paa nye Ideer. Det viser sig ikke blot i smaa Forandringer i Opstillingen af Thorvaldsens Statuer, som er omhyggeligt angivne i begge Stueetage-Planer, men ogsaa paa et meget interessant Punkt, Bygningens ydre Udsmykning mod Kanalen.

I det approberede Sæt ser man, at han har tænkt sig Façaden udstyret med Gengivelser af Thorvaldsen'ske Kompositioner, med en enkelt Undtagelse alle fra hans Relieffer (S. 64). Højt paa Forhallens Side er anbragt to Friser over hinanden (Musernes Dans paa Helikon, Brisëis føres bort fra Achilles)<sup>3</sup>, under Vinduerne ses fra højre til venstre: Thorvaldsen og Sommariva (Tilføjelse til Sommarvas Exemplar af Alexanderfrisen), A genio lumen, Minerva og Prometheus, Statue-Gruppen af Gratierne og Amor, Relieffet til Sir Thomas Maitlands Monument paa Zante, Herkules og Hebe, Hygiea og Æskulap, Nemesis og Jupiter, Bacchus giver Amor at drikke, Merkur bringer Bacchusbarnet til Ino, Amor hos Anakreon. Motiverne er sandsynligvis valgt efter Kompositionernes



M. G. Bindsbøll: Skitseblad med Udkast til Thorvaldsens Museum. Blyant.

Evne til at falde ind i en sammenhængende Rytme. Bagfaçadens blanke Flade mod Slotskirken skulde fyldes med en Gengivelse af Relieffet Nemesis paa en Biga, fulgt af Straffens og Belønningens Genier, i kæmpemæssigt Format.

I Kopien af Gadefaçaden, som Thorvaldsen fik, og som blev signeret kun tre Uger senere, har Bindsbøll ændret hele denne Udsmykning (S. 65). Paa Forhallens Side ses en lyrespillende Skikkelse i en Vogn, trukket af den vingede Hest og øverst en svævende Genius med Vinger og en Fakkelf(?) i Hænderne. Derefter følger i Vindues-Felterne Apollo med Lyren, de ni Muser og (i Midten) de tre dansende Gratier, alt efter Thorvaldsens Relieffer.

Endnu en Ting: Paa den approberede Gadefaçade er der under Thorvaldsens og Sommarivas Figurer med en spids Tuschpen skrevet Ordet »SKRAFITTO«. Begge Sæt Tegninger har Bindsbøll klogelig udført i tynde graa Tuschtoner, vel sagtens for ikke at vække Anstød hos sine Konkurrenter G. F. Hetsch og J. H. Koch (som sad i den Kommission, der skulde overvaage Museets Opførelse) og hos den mægtige Overbygningsdirektør C. F. Hansen, der vel ikke direkte havde noget med Museet at gøre, men dog var en Mand med stor Indflydelse. Disse Tuschtoner ligger langt fra den voldsomme Polykromi, der optog Bindsbøll saa levende, men dette Ord røber, at han allerede da har været klar over, at han til Husets Udsmykning vilde benytte den specielle Farvepuds-Teknik, som kom til Anvendelse i Sonnes Frise<sup>4</sup>.

Forøvrigt findes der i det Sæt Tegninger, som Bindsbøll udførte til Thorvaldsen August 1839, noget, som mangler i det approberede Projekt, nemlig en Situationsplan over Museets Beliggenhed i Slots-Komplekset (se Tavlen mod S. 72). Man ser heraf, at han tænkte sig Rækker af grønne Træer plantede ikke blot foran Ridehuset langs Kørebanen, der fører fra Stormbroen til Prins Jørgens Gaard, men ogsaa foran C. F. Hansens Slotskirke, fra Museet hen mod Højbro (her en enkelt Række, dog angivet som »Lave Akacier«). Der, hvor nu Plænen er, skulde der være en aaben Plads med fri Udsigt til Hovedfaçaden med de fem Porte, og paa det nu brolagte Stykke foran disse skulde der staa en lav, rund Kumme paa Fod. Ved Kørebanen forbi Ridehuset tænkte han sig anbragt to Bænke og imellem dem Thorvaldsens Statue med Front mod den aabne Plads. De grønne Træer vilde jo virkningsfuldt fremhæve Museets (officielt endnu ikke foreslaaede!) gule Farve, men over for det graa C. F. Hansen'ske Slot var det unægtelig et dristigt Forslag at fremsætte – endnu medens Hansen levede.

Af de Tilskikkelser, der blev Christian VI's to Vognremise-Længer til Del, inden de blev til Thorvaldsens Museum, vil man forstaa, at det er et Hus, som

der er revet og rusket i paa en ublid Maade. Det bør ikke undre, at det har sine indre Brøst bag de Pudslag, hvormed Bindsbøll rettede dets Ydre op. Til Gengæld blev det en af de sjældne Juveler i den danske Kunsts Historie, fuldt ud paa Højde med den Mester, hvis Livsværk det skulde gemme i al Beskedenhed. Derfor maa det være os magtpaaliggende at frede om det og bevare det mod Tidens Slid efter bedste Evne til Berigelse for kommende Slægter. Det er vor Opgave at fastholde det i al dets Herlighed, saa godt vi formaar. Vi afviser den Tanke at lade det sygne hen og med Hænderne i Skødet se paa, at det langsomt glider over i en Ruin-Tilværelse.

SIGURD SCHULTZ

#### NOTER

Museumsbygningens Historie foreligger i følgende tre Skrifter:

*Frederik Weilbachs* Afhandling »Den kongelige Vogngaard ved Christiansborg«, trykt i »Historiske Meddelelser om København,« 2. Række, Bind 5, 1932, S. 304-18. En Skildring af Bygningens ældre Tilskikkelser.

*Vilhelm Wanschers* Monografi »Gotlieb Bindsbøll, der Erbauer von Thorvaldsens Museum«, trykt i »Artes«, Tome I, 1932, S. 53-185. En instruktiv og aandfuld Analyse af Museets kunstneriske Genesis.

*Chr. Bruun* og *L. P. Fenger's* Bog »Thorvaldsens Musæums Historie«, Kbh. 1892, der giver en bredt dokumenteret Redegørelse for Museets Opførelse.

1. E. Collin: H. C. Andersen og det Collinske Hus. Kbh. 1882, S. 584 f. Bruun og Fenger, anf. St., S. 20f.
2. O. v. Munthe af Morgenstierne: Nicolai Eigtved. Kbh. 1924, S. 48 og Note 32, S. 149. Nærværende Artikels Fremstilling hviler paa de i denne Note anførte Arkivalier fra Partikulærkassens Arkiv. Munthe af Morgenstiernes Referat af Akternes Meddelelser er ikke helt nøjagtigt.
3. Netop disse to Friser og deres Anbringelse paa Siden af Forhallen sandsynliggør Lars Rostrup Bøyesens Formodning om, at Bindsbøll kan have faaet den første Impuls til Museets Façadebilleder fra de ægyptiske Templer i Nubien – under Henvisning til Taf. xxv i F. Chr. Gau's »Neuentdeckte Denkmäler in Nubien«, der udkom 1822

(gengivet i Rostrup Bøyesens Afhandling »Frisen paa Thorvaldsens Museum« i Kunstmuseets Aarskrift 1946-47, S. 175).

4. I ovenciterede Afhandling understreger Lars Rostrup Bøyesen meget stærkt Thorvaldsens (NB: formodede) personlige Uvilje mod Museets ornamentale og billedlige Udsmykning baade ude og inde – i Forlængelse og Forstærkelse af Bruuns og Fengers Fremstilling. Hertil er dog forskelligt at bemærke.

Thorvaldsens brevlige Udtalelse til Museums-Kommissionen, »at Soliditet, Sikkerhed mod Ildsfare, god Belysning og et simpelt Udseende, er ikke blot alt hvad jeg ønsker ved denne Bygning, men at jeg endog ønsker, at alle udvortes arkitektoniske Dekorationer og Zirater maatte saavidt muligt undgaaes ved den«, er skrevet den 8. Maj 1839, altsaa før Bindsbøll tegnede sit approberede Projekt Juli s. A. Thorvaldsens Uvilje kan saaledes ikke have været saa fremtrædende, at den har afholdt Bindsbøll fra at køre frem med sine Udsmyknings-Ideer paa et Tidspunkt, hvor det endnu ikke var afgjort, hvem der skulde være Museets Arkitekt, og hvor dette Spørgsmaal navnlig ahang af Thorvaldsens Ønsker. Iøvrigt sigter Bruun og Fenger Brevet for at være Collins »Paafund« (Thorvaldsens Musæums Historie, S. 47). Det lyder troligt. I hvert Fald har Thorvaldsen ikke selv konciperet det.

Ved Synet af de første dekorerede Lofter skal Thorvaldsen have bemærket: »Det bliver Bindsbølls og ikke mit Museum« (Bruun og Fenger, S. 104). Disse Ord blev if. Bruun og

Fenger »sagt med et Stænk af Jalousi«, if. Rostrup Bøyesen »udbrudt« »lidt ærgerligt og skinsygt«. Hvorfor nu Jalousi og Skinsyge? Kan det ikke have været elskværdig Ironi? Vi ved jo, at Thorvaldsen var Ironiker – vel heller ikke Københavner for ingenting.

Endelig, hvis Thorvaldsen holdt igen paa Bindsbølls Udsmyknings-Lyster (det har han sikkert gjort), kunde det maaske ogsaa skyldes en berettiget kunstnerisk Kritik. Ingen vil nægte, at Museet blev større og mere monumentalt i sin Virkning ved at komme af med en Del af det, der er vist i det approberede Projekt.

Forøvrigt var Thorvaldsen ikke bange for Farver. »See engang«, sagde han til Baronesse

Stampe en af sine sidste Levedage, da de sammen saa paa Slottet og Museet, »hvor de skidne Mure griner stygt; (de griner af Hansen), nei, Museet det smiler, see engang, det er ligesom en Blomst« (Baronesse Stampes Erindringer om Thorvaldsen, Kbh. 1912, S. 252). Han har altsaa foretrukket Bindsbølls romantiske Polykromi for C. F. Hansens graa Klassicisme.

Man bør være varsom med at paastaa, som Rostrup Bøyesen gør det, at Bindsbøll – efter at have faaet Magistratens Bevilling til at dekorere Museets Lofter – »overrumplede« Thorvaldsen »med Pengene i Haanden«, og at »paa Bunden af sit Hjerte var den gamle Konferentsraad inderligt mod Planen«.



Constantin Hansen: M. G. Bindsbøll i Rom. Studie til Maleriet: Et Selskab af danske Kunstnere i Rom, 1837.